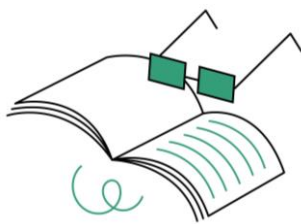




Communiqué de presse

Berne, le 10 décembre 2024

**Nouveaux chiffres sur les compétences de base en Suisse (étude PIAAC) :  
Plus de 22% des adultes ont des difficultés à lire et à écrire, 19% ont des difficultés en calcul.**



En Suisse, on compte actuellement

- 1.25 million d'adultes qui ont des difficultés à lire et à écrire
- 1.06 million d'adultes avec des difficultés en calcul de base

Ces chiffres sont issus de la dernière enquête du [Programme international pour l'évaluation des compétences des adultes \(PIAAC\)](#), publiée le 10.12.2024. Les résultats de l'enquête ont été publiés dans le Journal officiel de l'Union européenne.

Les nouveaux chiffres de l'étude PIAAC montrent qu'une grande partie de la population ne maîtrise toujours pas suffisamment les compétences de base que sont la lecture, l'écriture et le calcul. A cela s'ajoute le fait que plus de 20% des adultes ont des difficultés à utiliser un ordinateur, un téléphone portable ou Internet ([Omnibus 2023 : enquête sur l'utilisation d'Internet](#)).

Cette problématique ne concerne pas seulement certains groupes de population, mais s'étend à de larges pans de la société - avec des répercussions profondes sur le marché du travail et la société. En effet, les personnes concernées rencontrent plus souvent des difficultés en termes d'employabilité et de participation sociale et sociétale.

### **La promotion des compétences de base plus importante que jamais**

Dans le contexte actuel, avec les défis posés par la pénurie de main-d'œuvre qualifiée et la transition numérique, il est essentiel de disposer de compétences de base suffisantes. Or, les nouveaux chiffres montrent qu'il existe un besoin considérable de promotion et de soutien. Le nombre de personnes concernées est élevé. En comparaison avec les autres pays de l'OCDE, la Suisse se situe à la 11<sup>e</sup> place pour les compétences en lecture et à la 9<sup>e</sup> place pour les compétences en calcul. Ses résultats sont nettement moins bons que ceux des pays leaders que sont le Japon, la Suède et la Finlande. De plus, de nombreux éléments indiquent que la proportion d'adultes concernés a considérablement augmenté au cours des 20 dernières années. En conséquence, il est urgent d'investir davantage et de faire preuve de volonté politique pour relever ce défi social. Autrement, des coûts élevés risquent d'en



résulter, par exemple en raison de l'augmentation des coûts sociaux ou de l'exclusion progressive d'une partie importante de la population. Des mesures ciblées, comme par exemple les offres de formation continue sur [www simplement-mieux.ch](http://www simplement-mieux.ch), peuvent aider les personnes concernées à améliorer leurs compétences de base et à les maintenir à long terme. Il ne s'agit pas seulement d'une nécessité économique et sociale, mais aussi d'une question d'égalité des chances en Suisse.

### **Fédération suisse Lire et Ecrire**

La Fédération suisse Lire et Ecrire (FSLE) est l'organisation faîtière nationale pour les compétences de base. L'association faîtière s'engage en faveur des personnes concernées et est active dans les domaines de la sensibilisation, du conseil, de la politique, de la mise en réseau ainsi que de la formation et du perfectionnement des formateurs. La DVLS et ses membres s'engagent pour que tout le monde puisse acquérir une maîtrise sûre des compétences de base.

**Pour plus d'informations :** [www.lire-ecrire-suisse.ch](http://www.lire-ecrire-suisse.ch)

**Brochure :** [Les compétences de base expliquées simplement](#)

### **Demandes des médias :**

Nous sommes à votre disposition pour coordonner les demandes d'interviews des personnes concernées ou de Samuel Bendahan, conseiller national et président de la Fédération suisse Lire et Ecrire :

Tonja Bollinger, [tonja.bollinger@lesen-schreiben-schweiz.ch](mailto:tonja.bollinger@lesen-schreiben-schweiz.ch), tél. 078 621 38 15

Cynthia Ringgenberg, [cynthia.ringgenberg@lesen-schreiben-schweiz.ch](mailto:cynthia.ringgenberg@lesen-schreiben-schweiz.ch), tél. 076 395 15 38